

System Administrator's Guide

1 Requisitos de hardware y software

Computadora con procesador de 32 (x86) o 64 bits.

El programa puede ser instalado en versiones de 32 ó 64 bits del sistema operativo Windows 7/8/10/11 que cuenten con el paquete Visual C++ Redistributable for Visual Studio 2015-2022 instalado.

Espacio disponible en disco duro no menor a 1GB.

La cantidad mínima de RAM depende de la versión de Windows (preferiblemente de 8 Gb).

Tarjeta gráfica con la API de procesamiento de gráficos 3D OpenGL v.1.2 o posterior.

Resolución de pantalla recomendada al menos 1366x768.

Puerto USB 1.0 o posterior para la instalación de la llave de protección electrónica contra acceso no autorizado (incluida en el paquete de instalación).

1.1. Requisitos adicionales para Windows 10/11

1. Sistema operativo de 32 o 64 bits.
2. Microsoft Visual C++ 2015-2022 Redistributable x86:
https://aka.ms/vs/17/release/vc_redist.x86.exe.
3. Microsoft Visual C++ 2015-2022 Redistributable x64:
https://aka.ms/vs/17/release/vc_redist.x64.exe.

1.2. Requisitos adicionales para Windows 7

1. Sistema operativo de 32 o 64 bits.
2. Service Pack 1 instalado.
3. Actualización para Universal C Runtime KB2999226 instalada.
<https://www.microsoft.com/en-us/download/details.aspx?id=49093>
(para Windows 7 x64).
4. Microsoft Visual C++ 2015-2022 Redistributable x86:
https://aka.ms/vs/17/release/vc_redist.x86.exe.
5. Microsoft Visual C++ 2015-2022 Redistributable x64:
https://aka.ms/vs/17/release/vc_redist.x64.exe.

1.3. Requisitos adicionales para Windows 8

1. Sistema operativo de 32 o 64 bits.
2. Actualización para Universal C Runtime KB2999226 instalada.
<https://www.microsoft.com/en-us/download/details.aspx?id=49093>
(para Windows 7 x64).
3. Microsoft Visual C++ 2015-2022 Redistributable x86:
https://aka.ms/vs/17/release/vc_redist.x86.exe.
4. Microsoft Visual C++ 2015-2022 Redistributable x64:
https://aka.ms/vs/17/release/vc_redist.x64.exe.

2. Instalación del programa

Pasos para la instalación del programa:


1. Iniciar sesión con privilegios de administrador.
2. Insertar el dispositivo contenedor del software.
3. Ejecutar el archivo Setup.exe.
4. Seguir las instrucciones para la instalación del programa.

Durante el proceso de instalación es necesario definir la ruta del programa, así como el nombre de carpeta para el menú de inicio. Además, en caso de ser necesario, se instalarán los controladores de la llave electrónica (dongle). El paquete de instalación incluye el programa Acrobat Reader para la lectura de la documentación.

5. Insertar la llave en el puerto USB. Es probable que el controlador requiera reiniciar el sistema.

PRECAUCIÓN: Durante el proceso de instalación la llave (dongle) NO debe estar conectada al puerto, para evitar dañarla.

6. Revisar que la hora del sistema sea la correcta. Una hora incorrecta puede causar que la llave no funcione.

7. Para iniciar el programa presione el acceso directo Nozzle-FEM  o bien ejecute el archivo Nzl64_App.exe (Nzl32_App.exe para la versión de 32 bits) en la carpeta de instalación.

En caso de que el programa haya sido adquirido a través de distribuidores de PASS Team, para activar la llave será necesario enviar la tarjeta de registro y, una vez recibida la cadena de actualización, utilizar el programa de actualización de la llave (dongle).

3. Kit de distribución

1. Dispositivo USB del software, conteniendo:
 - a. **SETUP.EXE** - archivo de instalación del programa **PASS/Nozzle-FEM**;
 - b. **ACROBAT** - directorio de instalación del programa **Acrobat Reader** para la visualización e impresión de documentos;
 - c. **SENTINEL** - directorio para la instalación manual de la llave (dongle).
2. Acuerdo de licencia del software.
3. Tarjeta de registro (en caso de entrega mediante distribuidores).
4. Llaves (por número de copias suministradas) para protección contra accesos no autorizados al programa **PASS/Nozzle-FEM**.

4. Protección contra copia del software

El programa **PASS/Nozzle-FEM** está protegido contra la copia no autorizada. La protección consiste en que, mientras el programa se está ejecutando, algunos módulos verifican la presencia de la llave electrónica y en caso de su ausencia, cambian el programa a una versión demo.

Hay dos tipos de llaves: Locales y de red (Las llaves de red pueden ser adquiridas en la compra de 2 o más licencias del programa).

La llave local permite al programa funcionar en la computadora en la que fue instalada. Es posible ejecutar varias copias de la aplicación en la misma computadora.

La llave de red provee la posibilidad de acceso concurrente: El programa puede ser iniciado desde cualquier computadora en la red local. El número total de copias del programa en ejecución es controlado por la llave y es igual al número de licencias adquiridas. La llave de red puede ubicarse en cualquier computadora de la red local (por ejemplo, en el servidor). En esta misma computadora deben instalarse los controladores. El software de la llave utiliza el protocolo TCP/IP para su operación en red.

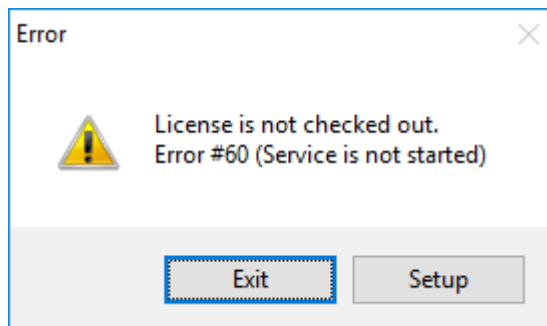


Fig. 1.1

El programa puede ser configurado para el uso de determinado tipo de llave:

- **local** – utiliza la llave en la computadora local;
- **de servidor** – utiliza la llave en una computadora especificada (por su dirección IP);
- **cualquiera disponible** – se realiza una búsqueda de llave disponible: primero se verifica la presencia de una llave local, en caso de su ausencia se interroga a las computadoras de la red local.

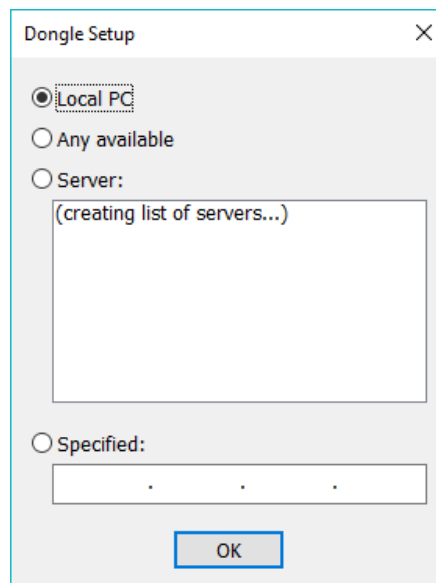


Fig. 1.2

Para la configuración de los parámetros de la llave se utiliza el cuadro de diálogo (fig. 1.2) el cual es llamado presionando el botón Configuraciones o desde el menú **Opciones**→**Configurar acceso a la llave** (dongle). Por defecto el programa está configurado para utilizar una llave local.

Para activar una llave o cambiar sus parámetros en caso de prolongación del periodo de soporte o cambio de parámetros de licencia, se hace uso de la utilidad **KeySt.exe**. Para iniciar el programa seleccionar: **Inicio**→**Programa**→**Nozzle-FEM**→**Actualización de la llave**. Después de lo cual se abre el cuadro de diálogo:

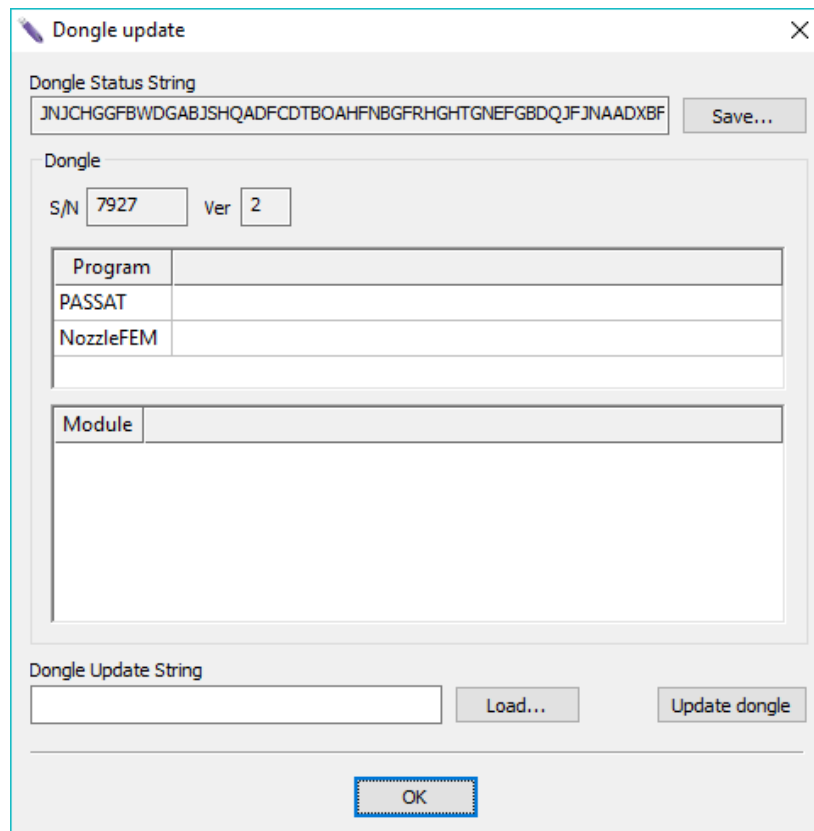


Fig. 1.3

El usuario deberá comunicar a los autores del programa el código obtenido en el campo **Cadena de estado de la llave** del cuadro de diálogo (fig. 1.3). Dicho código puede ser guardado a un archivo, usando el botón **Guardar** para su posterior envío a los autores del programa, por ejemplo, por e-mail.

La cadena de estado de la llave es diferente cada vez que se ejecuta la utilidad y no puede ser usada dos veces.

Posteriormente los autores del programa le comunicarán un nuevo código, el cual es necesario ingresar en el recuadro **Cadena de actualización de la llave**. Este código puede también ser ingresado desde archivo mediante el botón **Cargar**. Enseguida presionar el botón **Actualizar la llave**.